

რეკომენდაციები
იშვიათი და ძვირადღირებული
საბიბლიოთეკო მასალების
სპეციალურ ფონდში გადატანის
შესახებ

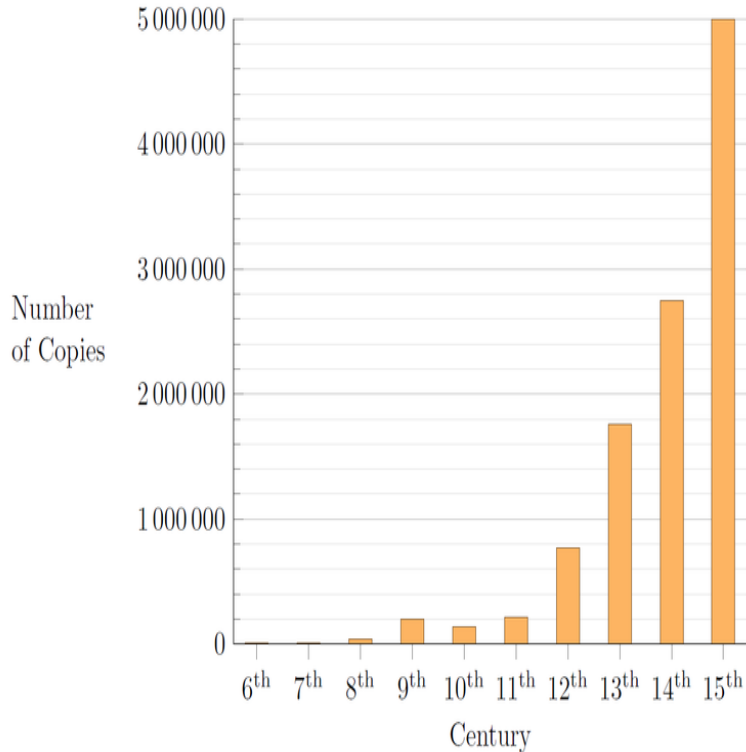
პრეზენტაცია მომზადებულია ამერიკის საბიბლიოთეკო
ასოციაციის რეკომენდაციების საფუძველზე
**Guidelines on the Selection and Transfer of Materials from
General Collections to Special Collections**
<http://www.ala.org/acrl/standards/selctransfer>

ამჟამად არაერთ ბიბლიოთეკაშია შექმნილი „სპეციალურ ფონდები“. მათში განთავსებულია მასალები, რომელთაც მნიშვნელოვანი მატერიალური ღირებულება აქვთ ან ხელოვნების ნიმუშებად განიხილებიან; აგრეთვე ფიზიკური ფორმატით, იშვიათობით და სხვა მახასიათებლებით გამოირჩევიან. ასეთ ბიბლიოთეკებში უზრუნველყოფილია ამ მასალების გრძელვადიანი დაცვა და ხელმისაწვდომობა.

ბიბლიოთეკათა უმრავლესობას, თუ ყველას არა, აქვს მასალები, რომელთა ეგზემპლარები დროთა განმავლობაში და გარემო პირობების შეცვლის გამო ნადგურდება. ამის გამო დარჩენილი ეგზემპლარები მნიშვნელოვან კულტურულ, ისტორიულ ან მატერიალურ ღირებულებას იძენენ. საერთო ან ღია ფონდებში შენახული იშვიათი და ძვირფასი ერთეულების იდენტიფიცირება და შედარებით შესაფერის ადგილზე მათი ფიზიკური გადატანის პასუხისმგებლობა ბიბლიოთეკარებს ეკისრებათ. ბევრ ბიბლიოთეკას ასეთი ერთეულები, როგორც წესი, ფონდების (კოლექციების) სპეციალურ განყოფილებაში გადააქვს.

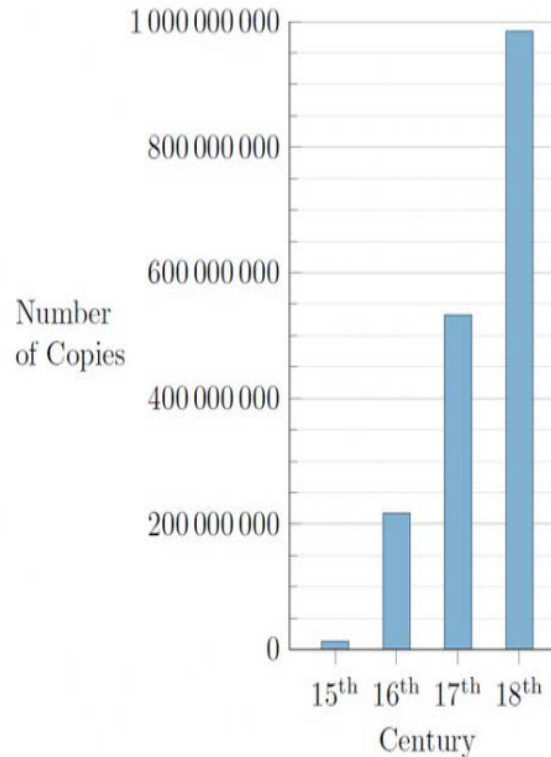
ხელნაწერებისა და ნაბეჭდი წიგნების რაოდენობა ევროპაში 15-18 საუკუნეებში

European Output of Manuscripts 500–1500*



*without Southeast Europe (Byzantine realm) and Russia

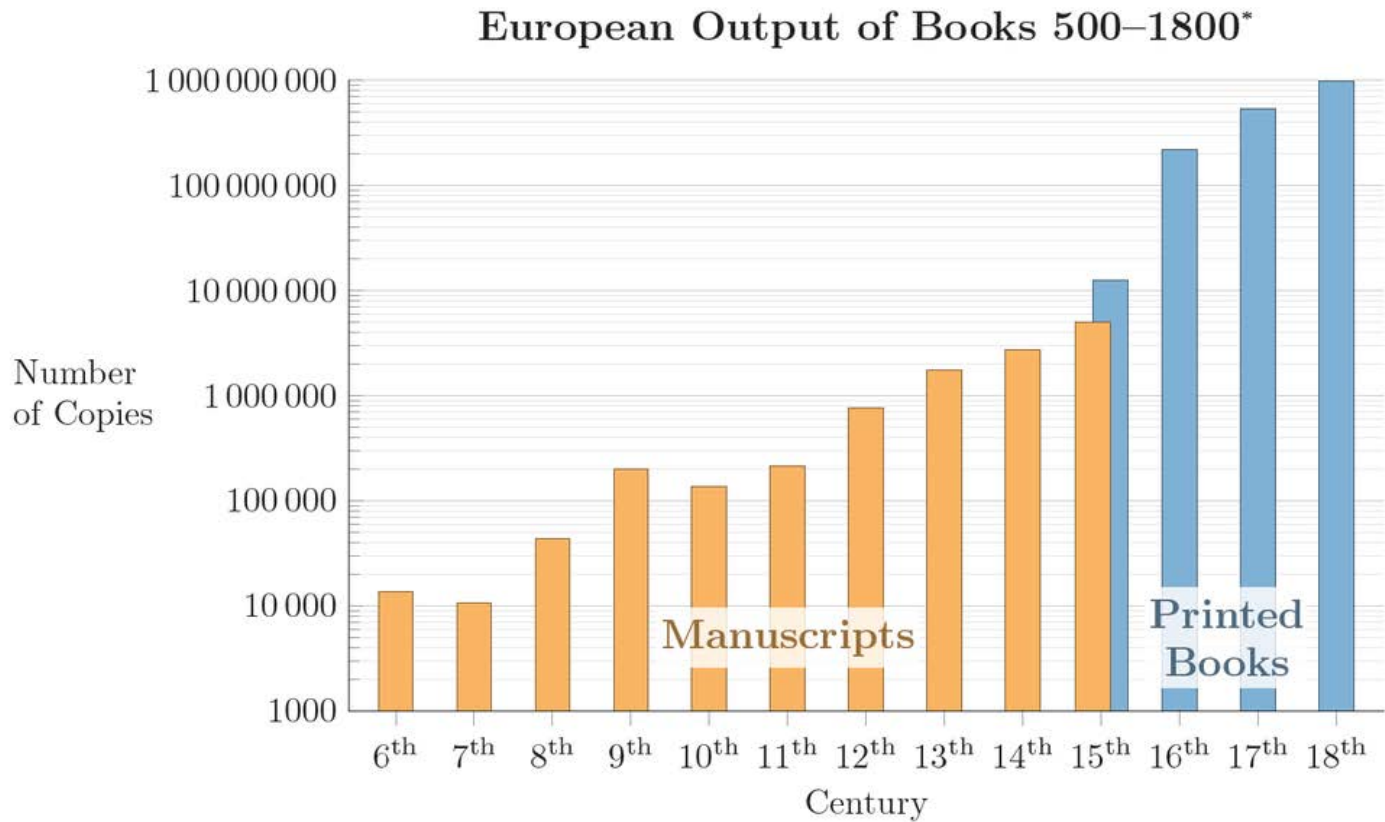
European Output of Printed Books ca. 1450–1800*



*without Southeast Europe (Ottoman realm) and Russia

წყარო: Buringh, Eltjo; van Zanden, Jan Luiten: "Charting the "Rise of the West": Manuscripts and Printed Books in Europe, A Long-Term Perspective from the Sixth through Eighteenth Centuries", *The Journal of Economic History*, Vol. 69, No. 2 (2009), pp. 409–445

ხელნაწერებისა და ნაბეჭდი წიგნების რაოდენობათა შედარება

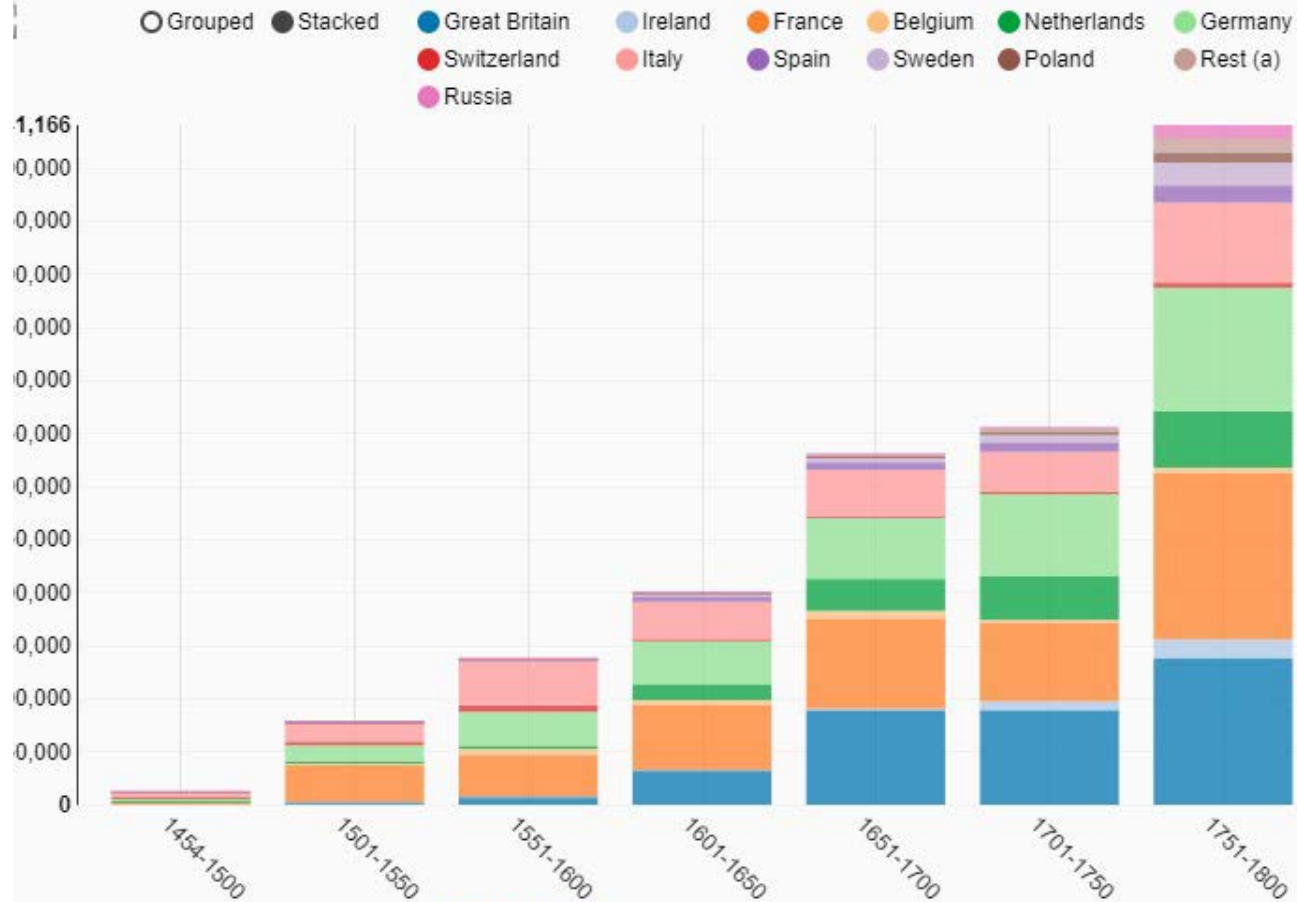


*without Southeast Europe (Byzantine, later Ottoman realm) and Russia

წყარო: Buringh, Eltjo; van Zanden, Jan Luiten: "Charting the "Rise of the West": Manuscripts and Printed Books in Europe, A Long-Term Perspective from the Sixth through Eighteenth Centuries", *The Journal of Economic History*, Vol. 69, No. 2 (2009), pp. 409–445

ნაბეჭდი წიგნების რაოდენობა XV-XVIII საუკუნეებში ყოველი 50 წლის განმავლობაში ქვეყნების მიხედვით

Production of printed books per half century (in thousands of books), 1454-1800³



Author Max Roser licensed this visualisation under a [CC BY-SA license](https://creativecommons.org/licenses/by-sa/4.0/). You are welcome to share but please refer to its source where you are information: www.OurWorldinData.org/data/media-communication/books
 Sources: Buringh and Van Zanden (2009)

1. სპეციალურ ფონდში საბიბლიოთეკო ერთეულის გადატანის წესები

გადასატანი მასალების შერჩევის კრიტერიუმებსა და გადატანასთან დაკავშირებული პროცედურების დადგენისას გასათვალისწინებელია საერთო და სპეციალური ფონდების თავისებურებანი, მათ ისიდიდე და მასალების გამოყენების ინტენსივობა; მოსამსახურე პერსონალის რაოდენობა და ფიზიკური გარემო.

სპეციალურ ფონდში მასალის გადატანის წესები, რომელთა შედგენისთვის საჭიროა ბიბლიოთეკის ადმინისტრაციის მხარდაჭერა და დასტური, ბიბლიოთეკის შესაძლებლობებსა და დანიშნულებას უნდა შეესაბამებოდეს.

გადატანის ინსტრუქციას წერენ ამ პროგრამაზე ადმინისტრაციულად პასუხისმგებელი პირები, რომელთაც ექვემდებარებიან ბიბლიოთეკის სათანადო ქვეგანყოფილებები: სპეციალური ფონდები, ფონდების განვითარება-დაცვა და კატალოგიზაცია.

ბიბლიოთეკამ შეიძლება საჭიროდ ჩათვალოს, დაუკავშირდეს პროფესიონალ კონსულტანტებსა და კოლეგებს სხვა ორგანიზაციებიდან და მათი დახმარებით შეადგინოს მასალების სპეციალურ ფონდში გადატანის ინსტრუქცია, დააზუსტოს შერჩევის კრიტერიუმები და/ან ჩაატაროს ფონდების ინვენტარიზაცია.

გადატანის ინსტრუქციის საბოლოო ვარიანტი, რომელსაც ადასტურებს ბიბლიოთეკის ადმინისტრაცია, ინერგება ფონდების შემდგომი განვითარების პროცესში.

2. სპეციალურ ფონდში საბიბლიოთეკო ერთეულის გადატანის ინსტრუქცია

გადატანის ინსტრუქციაში უნდა:

- ჩამოყალიბდეს ბიბლიოთეკის პოზიცია შერჩეული ერთეულების მიმართ და გადატანის პროცედურის მართებულობა.
- დასაბუთდეს გადასატანი ერთეულების დაცვის აუცილებლობა; მითითებულ იქნას, ერთეულების სპეციალურ ფონდში გადატანა რამდენად გააუმჯობესებს ბიბლიოთეკის ფუნქციონირებას.
- პროგრამის ეფექტურად და დროულად განსახორციელებლად ნათლად განისაზღვროს მონაწილეთა უფლებამოსილებანი.
- ჩამოთვლილი და აღწრილი იყოს გადასატანი ერთეულების შერჩევის კრიტერიუმები, რის დროსაც გასათვალისწინებელია ბიბლიოთეკის ზოგადი და სპეციალური ფონდების თავისებურებანი და ზომები.
- შედგეს გადატანის პროცესში გამოყენებული პროცედურების სია, რაშიც იგულისხმება:
 - ა. გადასატანი ერთეულების შერჩევა და დამტკიცება;
 - ბ. მათი შემოწმება კონსერვაციის განყოფილების თანამშრომლების მიერ;
 - გ. დამუშავება და აღდგენა;
 - დ. ბიბლიოგრაფიული და ცირკულაციის ჩანაწერების განახლება;
 - ე. გადატანის პროცესის დროს ერთეულების უსაფრთხოების უზრუნველყოფა.

3. ერთეულის გადატანის კრიტერიუმები

- სპეციალურ ფონდში გადასატანი ერთეულების შეფასებისთვის გამოიყენება ქვემოჩამოთვლილი კრიტერიუმები:
- საბაზრო ფასი
- იშვიათობა და დეფიციტი
- გამოცემის თარიღი და ადგილი
- ზოგადი და ინდივიდუალური ფიზიკური მახასიათებლები
- ბიბლიოგრაფიული და კვლევითი ღირებულება
- ფიზიკური მდგომარეობა

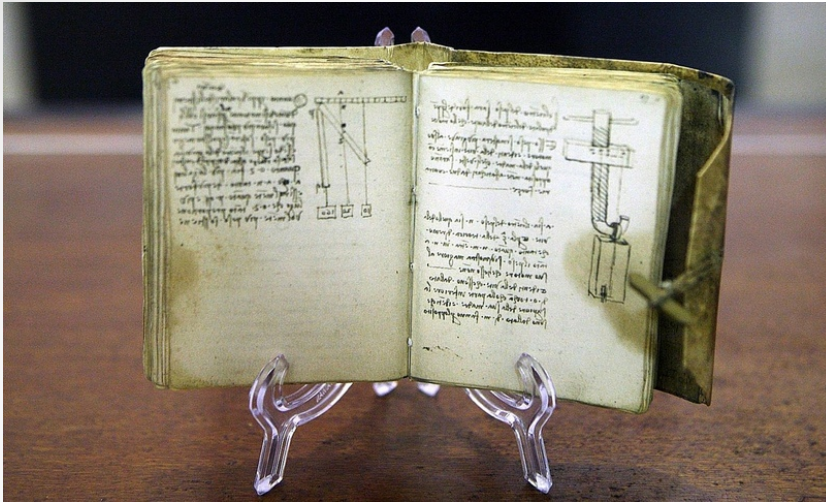
აღსანიშნავია, რომ თითოეული დაწესებულება (ბიბლიოთეკა) ამ კრიტერიუმების თავისთვის შესაფერის კომბინაციას იყენებს. კრიტერიუმების ქვემომოყვანილი განხილვა და თანმხლები მაგალითები მხოლოდ ზოგადი რეკომენდაციებია და ასეთი ერთეულის სხვა ფონდში აუცილებლად გადატანას არ გულისხმობს.

3.1 საბაზრო ფასი

მაღალი საბაზრო ღირებულების საბიბლიოთეკო მასალები ადვილად ამოსაცნობია, ამიტომაც მათი მოპარვის საფრთხე ყოველთვის არსებობს. სპეციალურ ფონდში გადატანის კრიტერიუმებში გათვალისწინებული უნდა იყოს ასეთ ფონდში დაცული ერთეულების ე.წ. ზღვრული ღირებულება (threshold monetary value) - ფასი, რომელსაც ბიბლიოთეკა დაადგენს.

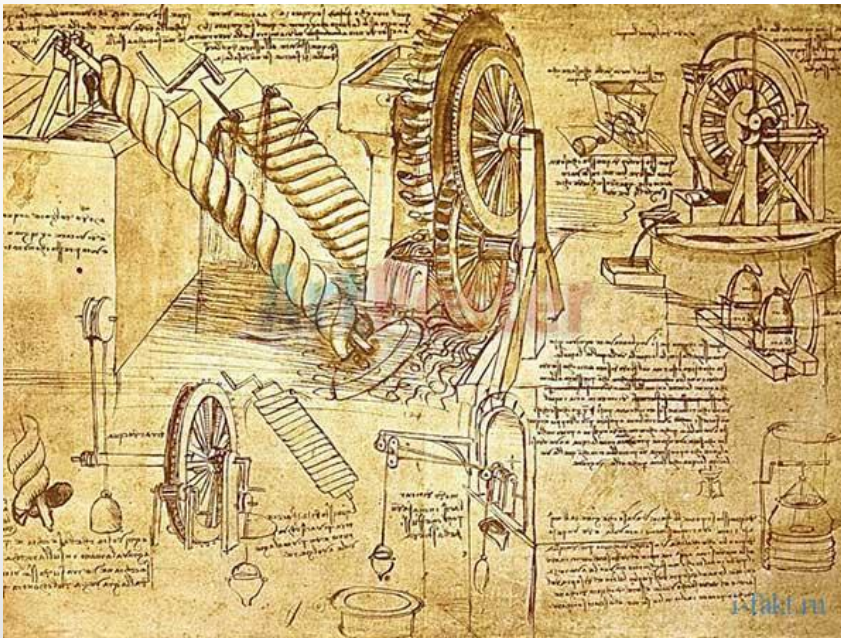
ბიბლიოთეკის საერთო ფონდებში არსებული ერთეულები, რომელთა საბაზრო ფასი ზღვრული ღირებულების ტოლი ან მასზე მაღალია, უნდა გადაირჩეს და სპეციალურ ფონდში გადასატანად გადაიდოს. ზღვრული ღირებულება პერიოდულად უნდა გადაიხედოს და საჭიროებისამებრ შეიცვალოს.

მაგალითად, სპეციალურ ფონდში გადასატანია წიგნები და სხვა მასალები, რომელთა საბაზრო ფასი 1000 დოლარზე მეტია.



ლეონარდო და ვინჩის „ლესტერის კოდექსი“

ხელნაწერს ეწოდა ლეონარდო და ვინჩის სამეცნიერო ჩანაწერების მფლობელის - გრაფ ლესტერის სახელი. ტექსტი შესრულებულია ე.წ. სარკისებური ნაწერით, რომელიც მხოლოდ სარკის საშუალებით იკითხება. ამჟამინდელი მფლობელია ბილ გეიტსი, რომელმაც კოდექსი გრაფის შთამომავლებისგან 1994 წელს 30,8 მლნ დოლარად შეიძინა.





ჯონ ოდიუბონის „ამერიკის ფრინველები“

ილუსტრაციების ავტორია მსოფლიოში პირველი ბუნებისდაცვითი ორგანიზაციის დამაარსებელი, ორნითოლოგი ჯონ ოდიუბონი.

დღეისთვის დარჩენილია წიგნის 119 სრული ეგზემპლარი.

2010 წელს ლონდონის აუქციონზე ერთი ეგზემპლარი 11,5 მლნ დოლარად გაიყიდა





ჯოან როულინგის „მგოსან ბიდლის ზღაპრები“

წიგნი დაიწერა ჰარი პოტერზე სერიის დასრულების შემდეგ.
თავიდან არსებობდა 7 ხელნაწერი.

ექვსი მათგანი ავტორმა მეგობრებსა და რედაქტორს აჩუქა, მეშვიდე აუქციონზე გაიტანა.
2007 წელს არტ-დილერებმა 3,98 მილიონ დოლარად შეიძინეს.



გუტენბერგის ბიბლია

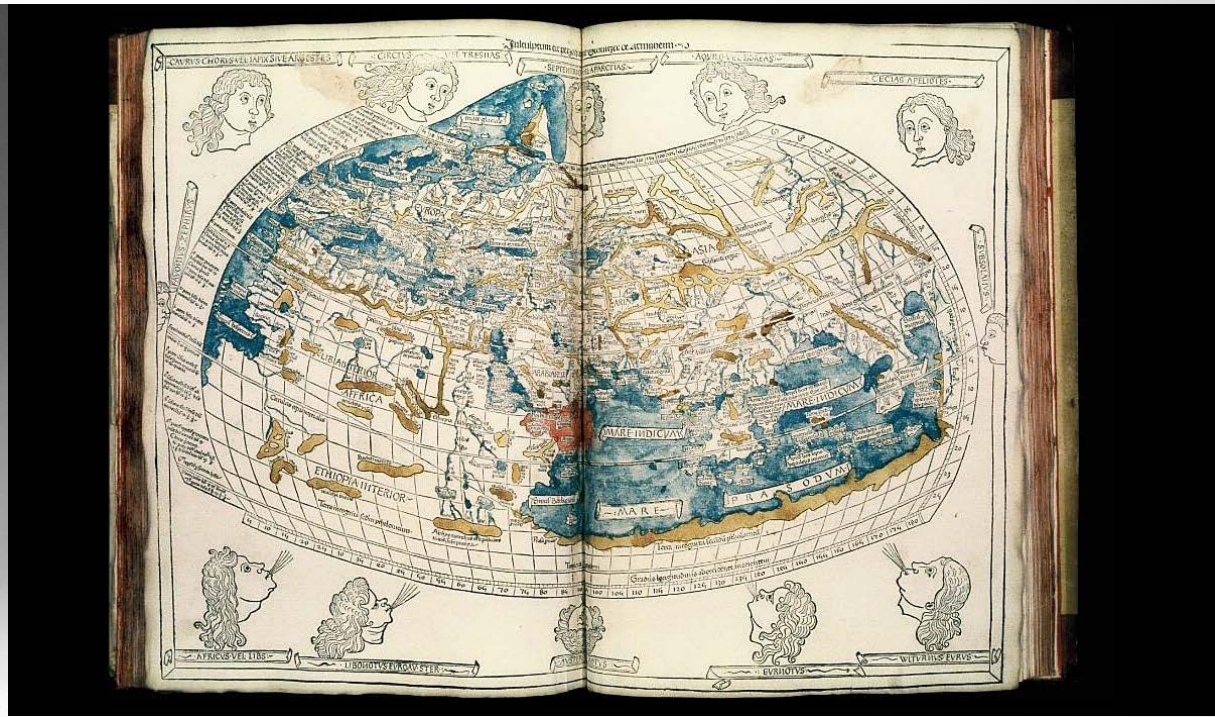
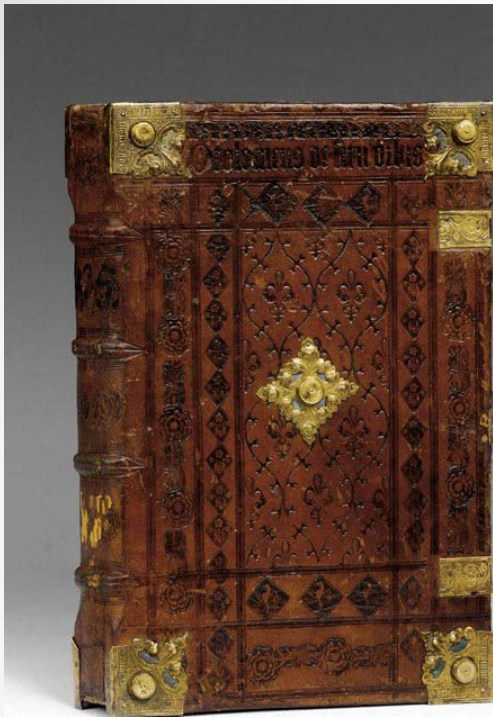
თარიღდება 1950-იანი წლების დასაწყისით. ამ გამოცემით იწყება ევროპაში წიგნის ბეჭდვის ისტორია. ფორმალურად პირველი ინკუნაბულა არ არის, თუმცა უნიკალური გაფორმებით გამოირჩევა.

თავდაპირველი 180 ეგზემპლარიდან დღეისთვის დარჩენილია 48. ერთ-ერთი მათგანი 1987 წელს 4.9 მილიონ დოლარად გაიყიდა



ჯეფრი ჩოსერის „კენტერბერიული მოთხრობები“

წიგნის პირველი გამოცემა XV საუკუნით თარიღდება. დარჩენილია 15 ეგზემპლარი. ერთ-ერთი მათგანი ლონდონის აუქციონზე 7.5 მლნ დოლარად გაიყიდა.



კლავდიუს პტოლემეოსის „გეოგრაფია“ (კოსმოგრაფია)

პირველი ნაბეჭდი ატლასი და პირველი ილუსტრირებული წიგნი.

საფუძვლად დაედო პტოლემეოსის ხელნაწერი, რომელიც XIII საუკუნეში კონსტანტინოპოლში იქნა აღმოჩენილი, ოლონდ რუკების გარეშე. მის საფუძველზე რუკები აღადგინა და პერგამენტზე გადაიტანა ბენედიქტელმა ბერმა ნიკოლას გერმანუსმა. 1477 წელს ეს რუკები გრავიურების სახით პირველად გამოიცა. 2006 წელს სოთბის აუქციონზე ატლასი უცნობმა მყიდველმა 4 მილიონ დოლარად შეიძინა.



ვოინიჩის ხელნაწერი

ილუსტრირებული კოდექსი, დაახლოებით XV საუკუნის პირველ ნახევარში დაწერილი უცნობი ავტორის მიერ. ანბანი დღემდე ცნობილ არც ერთ დამწერლობას არ ჰგავს. ტექსტის გაშიფვრა ჯერჯერობით ვერაფერს მოახერხა. ინახება ბეინეკეს ბიბლიოთეკაში (იელის უნივერსიტეტი).

3.2 იშვიათობა და დეფიციტი

- ამ ტექსტში ტერმინით „იშვიათი“ (rare) აღინიშნება ერთეული, რომლის ეგზემპლარები ცოტაა დარჩენილი და შესაბამისად, საინტერესო ან ფასეულია. „დეფიციტური“ (Scarce) ნიშნავს ერთეულს, რომელზე მოთხოვნაც უფრო დიდია, ვიდრე არსებული ეგზემპლარების რაოდენობა. ზოგიერთი საბიბლიოთეკო მასალა, მაგალითად, შეზღუდული ან მცირეტირაჟიანი გამოცემები თავისთავად იშვიათობაა. სხვა მასალები დროთა განმავლობაში და გარემო პირობების ზემოქმედების შედეგად თანდათან ნადგურდება. მაგალითად, საიტზე <https://www.worldcat.org/> ასეთი იშვიათი ერთეულები სულ რამდენიმე ეგზემპლარითაა წარმოდგენილი .

იშვიათი და დეფიციტურია:

- მასალები, რომელთა რაოდენობა აშშ-ში 10 ეგზემპლარზე ნაკლებია
- მასალები, რომელთა რაოდენობა კონსორციუმში ან გეოგრაფიულ რეგიონში 3 ეგზემპლარზე ნაკლებია
- ერთეულები, რომლებიც ხელმისაწვდომი არ არის <https://www.hathitrust.org/> და სხვა მნიშვნელოვან ციფრულ საცავებში
- წიგნები, რომლებიც 100 და ნაკლები ტირაჟითაა დაბეჭდილი (შეზღუდული ან მცირეტირაჟიანი გამოცემები)
- წიგნები და სხვა მასალები ამა თუ იმ გეოგრაფიული რეგიონის ისტორიის შესახებ ან ამავე რეგიონის ავტორების ნაშრომები, რომლებიც მოცემული ტერიტორიული ერთეულის შესასწავლად განსაკუთრებით საინტერესოა
- წიგნები და სხვა მასალები, რომლებიც ყოველთვის არ არის ხელმისაწვდომი ბუკინისტური და ანტიკვარული წიგნების ბაზარზე

3.3 თარიღი და გამოცემის ადგილი

რაც დიდხანს არსებობს საბიბლიოთეკო ერთეული, რომელიც თავისი დროისა და ადგილის, აგრეთვე საგამომცემლო საქმის განვითარების ერთგვარი „მოწმეა“, მით უფრო მცირდება მისი რაოდენობა და შესაბამისად რთულდება მისი ისტორიის შესახებ ინფორმაციების მოპოვება. ასეთი „მოწმეებია“ ხელის წნების საშუალებით დაბეჭდილი წიგნები (დაახლოებით 1455-1855 წლები) და XIX საუკუნის შუა წლების ე.წ. ფოტოსურათებით ილუსტრირებული წიგნები. ამიტომ გამოცემის თარიღი, როგორც სპეციალურ ფონდში გადასატანი ერთეულის შერჩევის საწყისი კრიტერიუმი, განსაკუთრებით მნიშვნელოვანია. ბევრი ბიბლიოთეკა ადგენს ე.წ. „ზღვრულ თარიღს“ (trigger date) და მასზე ადრე გამოცემულ ყველა ერთეულს სპეციალურ ფონდში გადასატანად განიხილავს.

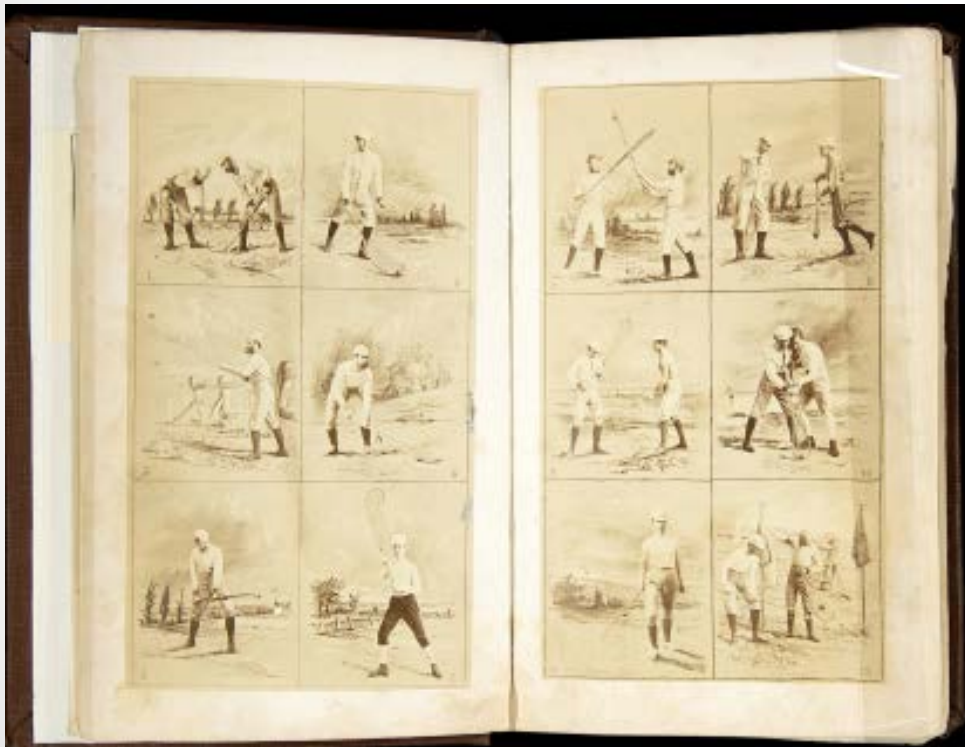
განაკუთრებით მიზანშეწონილია გამოცემის თარიღის გათვალისწინება ისეთ კრიტერიუმებთან ერთად, როგორებიცაა: გამოცემის ადგილი და იმ დარგის ან საკითხის განვითარების ისტორია, რასაც ეს ერთეული ეხება. წიგნები და სხვა მასალები, რომლებიც კონკრეტულ გეოგრაფიულ რეგიონში გამოიცა, თარიღი კი ამ რეგიონში ბეჭდვითი საქმის დაწყებას ემთხვევა, ცნობილია, როგორც „რეგიონული ინკუნაბულები“ (regional incunables) ან „პირველი ანაბეჭდები“ (pioneer imprints). ისინი, როგორც წესი, დიდი ფულადი და სხვა ღირებულებით გამოირჩევიან. ტერმინში „პირველი ანაბეჭდი“ ასევე იგულისხმება ადრეული ნაშრომი კონკრეტულ სალიტერატურო ჟანრში ან სამეცნიერო დარგში. იგი განსაკუთრებული ძვირფასია იმ ბიბლიოთეკისთვის, სადაც მოცემული თემატიკის ან დარგის შესახებ მდიდარი კოლექცია ინახება.

თარიღისა და გამოცემის ადგილის მაგალითები

- პენსილვანიაში 1685-1695 წლებში გამოქვეყნებული წიგნები და სხვა მასალები
- ტეხასში 1817-1823 წლებში გამოქვეყნებული წიგნები და სხვა მასალები
- ორეგონში 1846-1856 წლებში გამოქვეყნებული წიგნები და სხვა მასალები
- ლათინურ ამერიკაში 1851 წლამდე გამოქვეყნებული წიგნები და სხვა მასალები
- ჰავაიზე 1965 წლამდე გამოქვეყნებული წიგნები და სხვა მასალები
- აშშ-ში 1850 წლამდე გამოქვეყნებული წიგნები კულინარიაზე
- აშშ-ში 1900 წლამდე გამოქვეყნებული გზამკვლევები
- ბრიტანული ლიტერატურული პერიოდული გამოცემები 1920 წლამდე
- აშშ-ში 1920 წლამდე გამოქვეყნებულია საბავშვო ლიტერატურა
- აშშ-ში 1950 წლამდე გამოქვეყნებული საგზაო ატლასები



ფოტოსურათებით
 ილუსტრირებული წიგნები
 (photographically illustrated books)
<https://ubir.buffalo.edu/xmlui/bitstream/handle/10477/49039/Collecting-Nineteenth-Century-Books-with-Photographs.pdf?sequence=1&isAllowed=y>



სპორტის სახელმძღვანელო, 1869. კუინსის უნივერსიტეტი, კინგსტონი, კანადა



რემბრანდტის ცხოვრება და გენია, 1867. კუინსის უნივერსიტეტი, კინგსტონი, კანადა

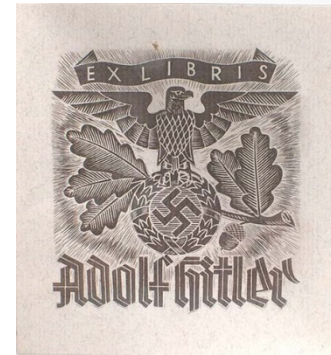
3.4 ზოგადი და ინდივიდუალური ფიზიკური მახასიათებლები

ბიბლიოთეკის ზოგიერთ მასალა ხშირად გამოირჩევა ინდივიდუალური მახასიათებლებით, რის გამოც მათი სპეციალურ ფონდებში გადატანაა საჭირო. ამასთან გასათვალისწინებელია, რომ ზოგიერთი ასეთი ერთეული ადვილად ზიანდება; ზოგი კი ხელოვნების ნიმუშად განიხილება ან გარკვეული მატერიალური ღირებულება აქვს, ამიტომ არცთუ იშვიათად იპარავენ.

განსაკუთრებული მახასიათებლების მქონე ერთეულებია:

- წიგნები, რომელთაც აქვთ მდიდრულად დეკორირებული ყდები, აუკინძავი ფურცლები, ხელოვნების ნაწარმოებები ან ფოტოსურათები (ორიგინალები) ან სუპერგარეკანი; რომელთა მასალად გამოყენებულია ველენი (პერგამენტის მსგავსი ქაღალდი) ან გამოირჩევიან განსაკუთრებული აკინძვით.
- უნიკალური ტომები, მაგალითად უხვად ილუსტრირებული წიგნები და ხელით აკინძული კრებულები
- უჩვეულო მასალისგან შექმნილი წიგნები
- წიგნები მოძრავი ნაწილებით ან სპეციალური საკეტიანი ბუდით
- არასტანდარტული ზომისა და ფორმის წიგნები

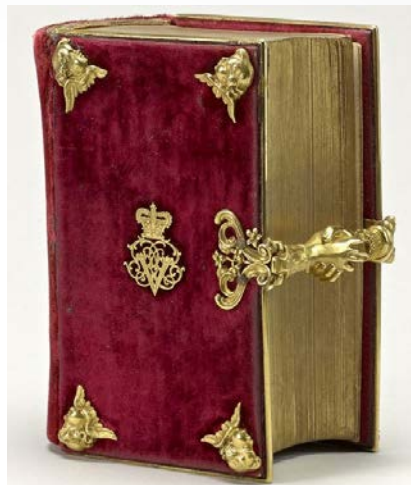
- ბლოკნოტები, ფოტოალბომები და ნაწერები (ხელით დაწერილი ან საბეჭ მანქანაზე დაბეჭდილი) მასალები
- პლაკატები, პოსტერები და ეფემერები (დროებითი ჩანაწერი ან ნაბეჭდი, რომელიც შესანახად არ არის განკუთვნილი, მაგალითად სარეკლამო ფურცლები, ეტიკეტები, ბუკლეტები და სხვ.)
- წიგნები და სხვა მასალები, რომლებიც ცნობილ საგვარეულოს, ორგანიზაციას ან კერძო პირს ეკუთვნოდა, რასაც ადასტურებს ექსლიბრისები, სუპერექსლიბრისები, სამახსოვრო წარწერები და მარგინალიები (ჩანაწერები წიგნის მინდვრებზე).



ექსლიბრისები (ფორზაცზე აღბეჭდილი) და სუპერექსლიბრისები (ყდაზე ან ყუაზე) აღბეჭდილი ნიშნები, რომელნიც წიგნის მფლობელის ვინაობას ადასტურებენ.



ანტიკვარული წიგნის ვერცხლის
საკეტები ბერნარდ ვან ნორდვეიკის
კერძო კოლექციიდან (ანტვერპენი)
<https://www.codart.nl/guide/agenda/zondags-zilver-drie-eeuwen-versierde-kerkboekjes-2/>



დედოფალ ვიქტორიას ლოცვათა
წიგნი, 1840
საქორწილო საჩუქარი დედისგან .
ინგლისი, სამეფო კოლექცია.



XVII საუკუნეში გერმანიაში
დაბეჭდილი წიგნი ჯაჭვითა და
საკეტით. ასეთ წიგნებს, რომ
არავის მოეპარა, ბიბლიოთეკის
ან სახლის ავეჯზე ჯაჭვით
აბამდნენ



მხატვრობა წიგნის ბლოკის ჩამონაჭერზე ([fore-edge painting](#)), ეს ტექნიკა განსაკუთრებით პოპულარული იყო XVIII-XIX ევროპაში.



სარტყელში გასაყრელი წიგნი (Girdle Book) ბეინეკეს ბიბლიოთეკის კოლექცია (იელის უნივერსიტეტი). ასეთი წიგნის გარეკანის ცალი მხარე წარმოადგენდა კონუსის ფორმის და ბოლოში განასკვულ ნაჭერს, რომელიც სარტყელზე მაგრდებოდა. გამოიყენებოდა XIII-XVI საუკუნეებში.

3.5 ბიბლიოგრაფიული და კვლევითი ღირებულება

საცნობარო გამოცემები და პერიოდიკა, რომლებიც ჯერ კიდევ ფართოდ მოთხოვნადია, ხშირად ფასეული მასალებია და სპეციალურ ფონდებში უნდა იქნას გადატანილი. მით უფრო, თუ არსებობს ფოტოასლები ან რეპრინტული გამოცემები ძირითად ფონდებში მათ ჩასანაცვლებლად.

ფედერალური და ადგილობრივი თვითმმართველობის დოკუმენტები იმ მასალების კიდევ ერთი კატეგორიაა, რომელთა კვლევითი და საბაზრო ღირებულება სულ უფრო იზრდება. მათ გარდა, ბიბლიოთეკამ სპეციალურ ფონდში უნდა გადაიტანოს:

- მე-19 საუკუნის სამეცნიერო აღმოჩენებისა და ექსპედიციების შესახებ ანგარიშები, რუკებისა და სქემების შემცველი სახელმწიფო გამოცემები, ეთნოგრაფიული ჩანაწერები და ძირითადი ისტორიული მოვლენების დროს გამოცემული დოკუმენტები.

მნიშვნელოვანი ბიბლიოგრაფიული და კვლევითი ღირებულების მასალების სხვა კატეგორიებია :

- ცენზურის ან რეპრესიების შედეგად შეჩერებული და აკრძალული წიგნები;
- კონკრეტული სამეცნიერო დარგის ან სალიტერატურო ჟანრისთვის განსაკუთრებულად მნიშვნელოვანი წიგნები;
- მხოლოდ ვიწრო ჯგუფისთვის დაბეჭდილი მასალები, რომელთა შემდგომში საჯაროდ არ გავრცელებულა.

მაგალითები:

- თემატური დიდი კოლექციები
- იმ ნაშრომების პირველი გამოცემები, რომლებიც შემდგომში მრავალჯერ გამოიცა
- მასალები ამა თუ იმ გეოგრაფიული რეგიონის ისტორიის შესახებ ან ამავე რეგიონის ავტორების ნაშრომები, რომლებიც მოცემული ტერიტორიული ერთეულის შესასწავლად განსაკუთრებით საინტერესოა.

3.6 მდგომარეობა

- გადასატანი მასალების ფიზიკური მდგომარეობა განსაკუთრებით მნიშვნელოვანი კრიტერიუმია, რადგან ყველა სხვა დანარჩენი კრიტერიუმი - განსაკუთრებით საბაზრო ფასი - მასზე დიდად არის დამოკიდებული.
- ძლიერ დაფლეთილი, თავიდან აკინძული ან ცუდად რესტავრირებული მასალები, ფაქტობრივად, გადატანას არ ექვემდებარება, თუ ისინი ერთ ან რამდენიმე სხვა კრიტერიუმს დამაჯერებლად არ აკმაყოფილებენ.
- სპეციალურ ფონდში ისეთი ერთეულების გადატანა, რომელთა მდგომარეობა მთლად იდეალური არ არის, კარგ დასაბუთებას მოითხოვს.

4.0 სპეციალურ ფონდში საბიბლიოთეკო მასალის გადატანის პროცესი

პირობითად შეიძლება დაიყოს ხუთ ეტაპად, ესენია:

- მასალების იდენტიფიცირება, რომლებიც შერჩევის კრიტერიუმებს აკმაყოფილებენ;
- მასალების მდგომარეობის შეფასება;
- სპეციალურ ფონდში გადატანის თაობაზე მსჯელობა და გადაწყვეტილების მიღება;
- კატალოგიზაცია ან ჩანაწერებში შესაბამისი ცვლილებების შეტანა;
- ფიზიკური გადატანა.

4.1 მასალების მოძიება, რომელნიც შერჩევის კრიტერიუმებს აკმაყოფილებენ

სპეციალურ ფონდში გადასატანი მასალების მოძიება შეიძლება საერთო ფონდის ამ მიზნით წინასწარი დათვალიერების დროს, ბიბლიოთეკის ყოველდღიური საქმიანობის პროცესში ანდა პერსონალისა და მკითხველების რჩევების საფუძველზე. იდეალური იქნება, თუ ბიბლიოთეკა სისტემატურად ჩაატარებს საერთო ფონდის დიდი სეგმენტების ინვენტარიზაციას სპეციალურ ფონდში გადასატანი ერთეულების მოსაძიებლად. თუმცა ყველა ტიპის მასალის შეფასება ძალიან ცოტა ბიბლიოთეკას შეუძლია. უფრო ხშირად მიღებულია მასალებისა და ჩანაწერების შერჩევითი ძიება (ანუ რა თემაც ბიბლიოთეკას აინტერესებს).

ბევრი დაწესებულების აზრით, სპეციალურ ფონდში გადასატანი ერთეულების აღმოსაჩენად მიზანშეწონილია ლექტორების, სტუდენტების, მკვლევრების, პროფესიონალი შემფასებლებისა და ექსპერტების ვარაუდებისა და კომენტარების მოსმენა. ამისთვის ბიბლიოთეკამ საჯაროდ უნდა განაცხადოს, რომ მკითხველებისგან სურს რეკომენდაციების მიღება. იდენტიფიცირების პროგრამის მოცულობის მიუხედავად, აუცილებელია როგორც სპეციალურ ფონდში გადასატანი მასალების, ისე მათი შესაბამისი ბიბლიოგრაფიული ჩანაწერების უშუალო შემოწმება.

იდენტიფიცირების პროცესში იგულისხმება :

- ტოპოგრაფიული (თაროებზე წიგნების განლაგების მიხედვით შედგენილი) კატალოგების გადახედვა, რომლებიც სავარაუდოდ გადასატან ერთეულებს შეიცავენ;
- საინვენტარო ფაილების შემოწმება განსაკუთრებით საინტერესო ან ფასეული ადრეული ნაბეჭდების მოსაძიებლად;
- სიების შედგენა ონლაინ-კატალოგის მონაცემების საფუძველზე, რომელშიც იქნება შემდეგი ველები: სახელი, სათაური, დაბეჭდვის წელი, კლასიფიკაცია, გამოცემის ადგილი, ლიტერატურული ჟანრი, თემატიკა, წყარო და სხვა;
- დამატებითი ინფორმაციების მოძიება ბიბლიოგრაფიებში, მონაცემთა ბაზებში, კატალოგებში, ვებსაიტებზე და სხვა ინფორმაციის წყაროებში.

სპეციალურ ფონდში გადასატანი მასალების იდენტიფიცირება შესაძლებელია ბიბლიოთეკის ისეთ ყოველდღიურ საქმიანობათა პარალელურად, როგორებიცაა :

- კატალოგიზაცია და კლასიფიკაცია (მათ შორის კატალოგის ჩანაწერისა და კომპიუტერული პროგრამირების გაუმჯობესების პროექტები);
- კოლექციების მართვა (აკინძვა, ცირკულაცია, კონსერვაცია, დაკომპლექტება და ა.შ.);
- ბიბლიოთეკათშორისი აბონემენტი (ზოგჯერ ერთეულის დეფიციტი ბიბლიოთეკათშორისი სერვისის მუშაობის პროცესში ვლინდება);
- გამოფენების მოწყობა;
- ფორმატის შეცვლის პროცესი (დიגיტალიზაცია, ფოტოგრაფირება და მიკროასლების დამზადება).

სპეციალურ ფონდში გადატანის კანდიდატებად შერჩეული დასახელებები, რომლებიც ცირკულაციიდან ჯერ კიდევ არ არის ამოღებული, უნდა მოინიშნოს (როგორც ფიზიკურად, ისე ელექტრონულად ანუ კატალოგში) მათი შემდგომი გაცემის შესაჩერებლად.

პროცესის ამ ეტაპზე შესაძლებელია მოწვეულ იქნას ბიბლიოგრაფები, საგნის სპეციალისტები, ენათმეცნიერები ან დაინტერესებული მხარეები (მაგალითად, პედაგოგები), რომლებიც ერთეულის სპეციალურ ფონდში გადატანის მიზანშეწონილობას შეაფასებენ.

4.2 ფიზიკური მდგომარეობის შეფასება

ერთეულის, როგორც სპეციალურ ფონდში გადატანის კანდიდატის, ღირებულებას ამცირებს ფიზიკური ცვლილებები, რასაც გამოქვეყნების შემდეგ განიცდის. მასალის ფიზიკური მდგომარეობა სპეციალური ფონდების პერსონალის კონსულტაციის გათვალისწინებით უნდა შეაფასდეს. ამ პროცედურის ჩატარება, შესაძლებელია როგორც გადატანის გადაწყვეტილების მიღებამდე, ისე მას მერე.

მაგალითად, დაზიანებული ან დეფექტური ერთეულის ფიზიკური მდგომარეობა გადატანის გადაწყვეტილების მიღებამდე უნდა შეფასდეს. ამ დროს ზუსტდება, რამდენად გამოსწორებადია ნაკლი და შეიძლება თუ არა ამ ერთეულის სპეციალურ ფონდში გადატანა. გარდა ამისა, მდგომარეობის შეფასება შესაძლებელია გადატანის გადაწყვეტილების მიღების მერეც, ოღონდ იმ შემთხვევაში, როცა ერთეული უნიკალურია და აქვს განსაკუთრებული ღირებულება, მიუხედავად ფიზიკური მდგომარეობისა.

ფიზიკური მდგომარეობის შეფასებაში ასევე იგულისხმება რეკომენდაციები საკონსერვაციო დამუშავების შესახებ, როდესაც (გადატანამდე ან მას მერე) ამის აუცილებლობა იქნება. აღდგენა-კონსერვაციის შესახებ გადაწყვეტილება მიღებულ უნდა იქნას სპეციალური ფონდების პერსონალთან ერთად. ეს შეიძლება იყოს როგორც მცირე შეკეთებები, სტაბილიზაცია და დამცავ ბუდეში მოთავსება, ისე ერთეულის სრული კონსერვაცია.

4.3 გადაწყვეტილების მიღება

სპეციალურ ფონდში გადატანაზე გადაწყვეტილებას იღებს სპეციალური ფონდის გამგე, კოლექციის კურატორი ან უფლებამოსილი თანამშრომელი, რომელსაც შეუძლია განსაზღვროს, რამდენად შეესაბამება ერთეული საკოლექციო ფონდის მოთხოვნებს და პასუხობს თუ არა ამისთვის აუცილებელ კრიტერიუმებს.

პასუხისმგებელმა პირმა შეიძლება რჩევა ჰკითხოს რესტავრატორებს, ბიბლიოგრაფებს, საგნის სპეციალისტებს, ენათმეცნიერებს ან დაინტერესებულ მხარეებს (მაგალითად, პედაგოგებს), რომლებიც ერთეულის სპეციალურ ფონდში გადატანის მიზანშეწონილობას შეაფასებენ.

შენიშვნა:

სპეციალური ფონდისთვის შერჩეული მასალა ყოველთვის ამ ფონდში არ გადადის. მაგალითად, თუ არსებობს ერთი და იგივე ერთეულის მრავალი ეგზემპლარი, საჭიროა მათი შესწავლა და დადგენა, რამდენი მათგანის გადატანაა გამართლებული. ანდა, ერთეული შეიძლება ისეთ ცუდ ფიზიკურ მდგომარეობაში იყოს, რომ მისი სტაბილიზაცია შეუძლებელი აღმოჩნდეს სტანდარტული საკონსერვაციო მეთოდებით, ამიტომ ის, როგორც სპეციალურ ფონდში გადატანის კანდიდატი, თავის ღირებულებას კარგავს.

4.4 კატალოგიზაცია და ჩანაწერებში ცვლილებები

ზოგი ბიბლიოთეკა, კატალოგის ჩანაწერების განახლების გარდა, ბიბლიოთეკის მკითხველებს აწვდის ინფორმაციას ერთეულის ადგილმდებარეობის შეცვლის შესახებ - აცხადებს, რომ მოხდა გარკვეული კატეგორიის მასალის (მაგალითად, 1800 წლამდე გამოცემული წიგნების) სხვა ფონდში გადატანა.

უნდა მოხდეს კატალოგის ჩანაწერების რედაქტირებაც იშვიათი წიგნების კატალოგიზაციის სტანდარტების შესაბამისად.

4.5 ფიზიკური გადატანა

როდესაც გადაწყდება ერთეულის სპეციალურ ფონდში გადატანა, მნიშვნელოვანია, რომ ეს პროცესი დროულად დასრულდეს; გადატანის პროცედურის თითოეულ ეტაპზე დაცული უნდა იქნას უსაფრთხოების სათანადო დონე.

5.0 იშვიათი და ძვირადღირებული მასალების დაცვის სხვა გზები

სპეციალურ ფონდს ბიბლიოთეკის სხვა განყოფილებებისგან განასხვავებს ორი რამ:

საკოლექციო მასალების შენახვის პირობები (იქნება ეს სპეციალური კარადები თუ ღია თაროები) და საკოლექციო მასალების გამოყენების პირობები. სპეციალური ფონდის „ტიპურ“ განყოფილებაში საკოლექციო მასალები ეკოლოგიურად სუფთა და უსაფრთხო გარემოში ინახება. მათი გამოყენება მხოლოდ კონტროლირებად სამკითხველო დარბაზშია დასაშვები.

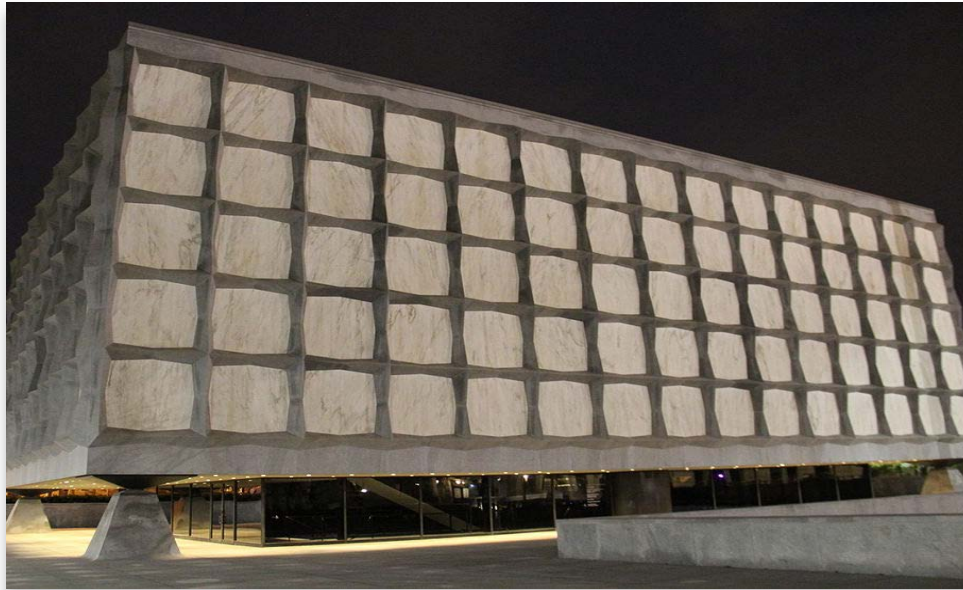
ზოგ ბიბლიოთეკას სპეციალური საფონდო განყოფილება არ აქვს, ამიტომ იშვიათი და ძვირფასი მასალების უსაფრთხოების დაცვის, ეკოლოგიურად სუფთა გარემოში მათ შენახვისა და გამოყენების კონტროლის სხვა გზებს მიმართავს. ასეთ ბიბლიოთეკებში არის დარბაზები, სადაც ღია წვდომაა, ოღონდ მასალის გატანა აკრძალულია და მასზე მუშაობა მხოლოდ შენობაში შეიძლება; ბიბლიოთეკას ზოგ შემთხვევაში იშვიათი და ძვირადღირებული მასალების საცავი აქვს შენობის გარეთ, საიდანაც შეუძლია ერთეულების გარკვეული დროით გამოწერა, მათი მიღება და კონტროლირებად სამკითხველო დარბაზებში გამოყენება.

ბიბლიოთეკების უმრავლესობის საერთო ფონდში ისეთი მასალებიც ინახება, რომლებიც არ აკმაყოფილებენ სპეციალურ ფონდებში გადატანის კრიტერიუმებს, მაგრამ არსებულთან შედარებით დაცვის უფრო მაღალი დონე სჭირდებათ. ზოგი ბიბლიოთეკა ასეთი ტიპის მასალებს „ნაკლებად იშვიათს“ (medium rare) უწოდებს და მათთვის გამოყოფილ ადგილზე გადააქვს.

რაც შეეხება იშვიათი და ძვირადღირებული მასალების დაბრუნებას საერთო საცავში ან სხვა სივრცეში, საიდანაც მასალების ცირკულაცია ხდება, ამის შესახებ გადაწყვეტილების მიღებას გარკვეული სიფრთხილე სჭირდება. განსაკუთრებული ყურადღება უნდა მიექცეს ე.წ. *Last copies* კოლექციებსა და საცავებს (იგულისხმება უნიკალური საბიბლიოთეკო მასალების კლასი, რომელთაც განადგურება ემუქრება და საჭიროებენ გრძელვადიან დაცვას).

„ადგილზე დაცვას“ (sheltered in place) ექვემდებარება საკოლექციო მასალები, რომელთა სპეციალურ ფონდებში გადატანა სასურველი მაგრამ განუხორციელებელია, რისი მიზეზიც სპეციალური ფონდის ფართობის სიმცირეა. ამ შემთხვევაში კატალოგის ჩანაწერში და/ან სხვაგან უნდა აღინიშნოს, რომ ერთეული სამომავლოდ სპეციალურ ფონდს უნდა გადაეცეს, ამასთან დასაშვებია იყოს მისი გამოყენება მხოლოდ კონტროლირებად სამკითხველო დარბაზში.

ბეინეკეს სახელობის იშვიათი წიგნებისა და
ხელნაწერების ბიბლიოთეკა (იელის უნივერსიტეტი,
კონექტიკუტი)
Beinecke Rare Book and Manuscript Library



იშვიათი და ძვირადღირებული წიგნებისა და დოკუმენტებისთვის განკუთვნილი ყველაზე დიდი შენობა მსოფლიოში. მისი მშენებლობა დაიწყო 1960 წელს ფრიდრიხ ბეინეკეს დაფინანსებით. ნაგებობის გარე პროპორციებია 1:2:3 (სიმაღლე : სიგანე : სიგრძე). აქვს 6 მიწისზედა და 2 მიწისქვეშა სართული.

მასში ინახება ერთ-ერთი ყველაზე დიდი კოლექცია, რომელიც 500 ათასამდე ნაბეჭდ წიგნსა და რამდენიმე მილიონამდე ხელნაწერს ითვლის. ყველაზე ცნობილი ეგზემპლარებია „ვოინიჩის ხელნაწერი“, „გუტენბერგის ბიბლია“ და „ამერიკის ფრინველები“

ბეინეკეს იშვიათი წიგნებისა და ხელნაწერების ბიბლიოთეკა



იშვიათ და ძვირადღირებულ წიგნების ფონდს, რაც შენობის ცენტრალური ნაწილია, მინის სასახლე იცავს. ფოტოზე ჩანს ცენტრალური ბლოკი და მცირე განათებული ვიტრინები დროებითი საგამოფენო ექსპონატებისთვის



- შენობას არ აქვს ფანჯრები, კედლები აგებულია ნახევრადგამჭვირვალე მარმარილოსგან. მასზე დაცემული მზის სხივები ინტერიერში თბილი, მქრქალი ნათების ეფექტს ქმნის.

გმადლობით ყურადღებებისთვის

